

## **Manuale di gestione** **LinuxUbuntu/Fedora/openSUSE**



Questo manuale fornisce le istruzioni per l'utilizzo della TS-CNS sul sistema operativo **Linux** e, in particolare, le distribuzioni **Ubuntu 10.10 Desktop Edition**, **Fedora 14 Desktop Edition** e **openSUSE 11.3**.  
Si prega di leggere attentamente questo manuale prima di procedere all'installazione.

**Prima di installare il software è necessario che l'utente abbia già installato il lettore di smart card, disponga della propria TS-CNS e del codice personale (PIN).**

### **1. INSTALLAZIONE SOFTWARE**

► **Installare il Programma di gestione della tessera** (si tratta del software Siemens CardOS API V.3.3<sup>1</sup>).

Scegliere il **Programma di gestione della tessera per Linux** da installare in base all'architettura del proprio sistema.

Se il proprio sistema Linux è a 32 bit scaricare il **Programma di gestione della tessera 32 bit per Linux**. Se il proprio sistema Linux è a 64 bit scaricare il **Programma di gestione della tessera 64 bit per Linux**.

Per conoscere l'architettura del proprio sistema Linux, digitare nel Terminale il comando `uname -m` e verificarne l'output: `i686` indica che il proprio sistema operativo è a 32 bit, `x86_64` indica che il sistema è a 64 bit.

Dopo aver scelto il pacchetto da installare, estrarre l'archivio come utente *root* nella directory `/` del filesystem.

Verificare che la directory di installazione delle librerie (di default nella posizione `/usr/local/lib`) sia linkata in `/etc/ld.so.conf.d`.

---

<sup>1</sup> CardOS API è un componente software che permette di utilizzare sul proprio sistema smart card prodotte da Siemens (ora ATOS), come la TS-CNS anche Carta Regionale dei Servizi.

Gli utenti che già utilizzano OpenSC, possono non installare CardOS API. Per ulteriori informazioni:  
<http://www.opensc-project.org/>.

In caso negativo, creare un nuovo file `cardosapi.conf` nella directory `/etc/ld.so.conf.d/` e aggiungere al suo interno la stringa `/usr/local/lib` attraverso il comando

```
root@system:~$ echo "/usr/local/lib" > /etc/ld.so.conf.d/cardosapi.conf
```

Riavviare poi il sistema oppure eseguire il comando `ldconfig`. I comandi da eseguire sono quindi i seguenti:

```
root@system:~# cd /
root@system:~# tar -xvzf \
CardOS_API_V3_3_016_Linux2_6_26_glibc2_7_18_pcsc1_5_5.tar.gz
root@system:~# ldconfig
```

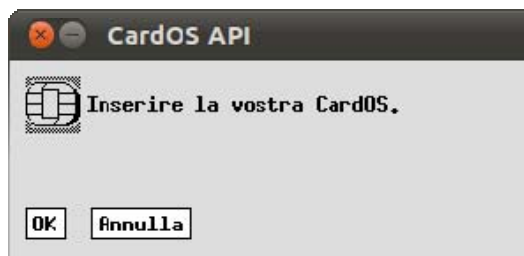
► **Il software è ora installato** correttamente e si può iniziare ad utilizzare la propria Carta Regionale dei Servizi.

## **2. UTILIZZO DELLA CARTA - MODIFICA PIN**

L'utility per la modifica del PIN può essere avviata eseguendo il comando

```
user@system:~$ /usr/local/bin/siecapin
```

Se la Carta non è inserita nel lettore, un messaggio richiede di inserire la Carta nel lettore e di confermare mediante la pressione del pulsante OK.



La finestra di modifica PIN richiede l'inserimento del PIN attuale, del nuovo PIN e di verificare il nuovo PIN inserendolo una seconda volta. La lunghezza massima del PIN è pari ad 8 cifre. Al termine dell'inserimento, è necessario confermare mediante la pressione del pulsante OK.



### **3. UTILIZZO DELLA CARTA - SBLOCCO PIN**

La Carta si blocca a seguito della triplice digitazione errata del codice PIN. L'utility per lo sblocco del PIN può essere avviata eseguendo il comando

```
user@system:~$ /usr/local/bin/siecapin -u
```

La finestra di sblocco PIN richiede l'inserimento del codice PUK, del nuovo PIN e di verificare il nuovo PIN inserendolo una seconda volta. Al termine dell'inserimento, è necessario confermare mediante la pressione del pulsante OK.



The screenshot shows a window titled "CardOS API" with a grey background. The text inside the window reads: "Sblocco PIN", "Scheda: TARQUINI TARQUINIA CNS", "Lettore: ACS ACR 38U-CCID 00 00", "PUK:", followed by an empty input field. Below that is "Nuovo PIN:" followed by an empty input field, and "Conferma nuovo PIN:" followed by another empty input field. At the bottom, there are two buttons: "OK" and "Annulla".

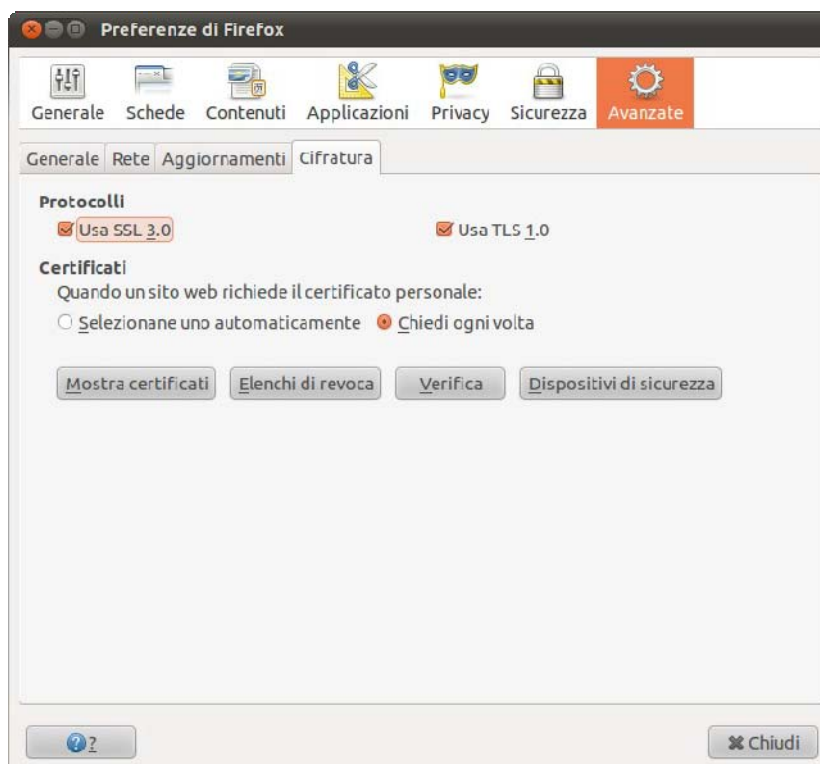
La Carta si blocca definitivamente (e non può essere più sbloccata) dopo aver digitato per dieci volte un codice PUK errato.

### **4. UTILIZZO DELLA CARTA – MOZILLA FIREFOX**

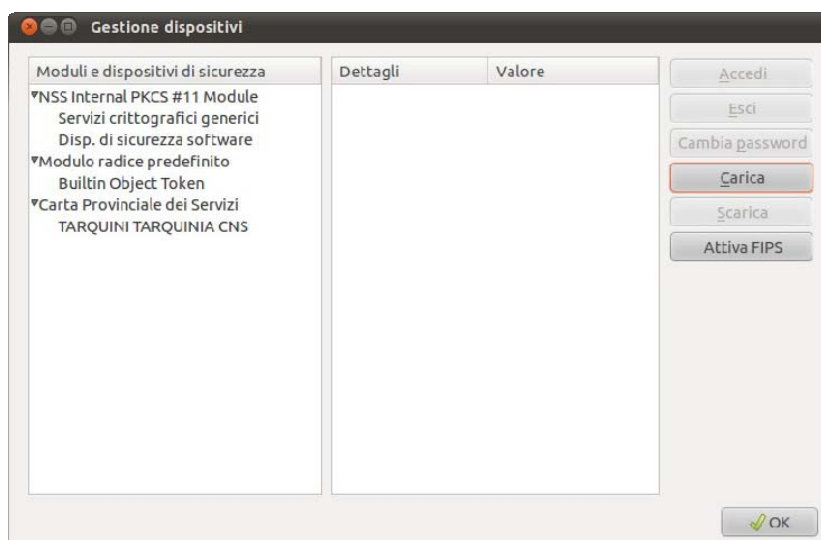
Le seguenti istruzioni mostrano come utilizzare la Carta Regionale dei Servizi con il browser Mozilla Firefox versione 3.6.

#### **4.1. Configurazione lettore**

Avviare il browser Mozilla Firefox e selezionare la voce "Preferenze" dal menu "Modifica". Selezionare poi il gruppo "Avanzate" e il pannello "Cifratura".



Verificare che siano selezionate le voci “Usa SSL 3.0” e “Usa TLS 1.0”.  
Cliccare su “Dispositivi di sicurezza” e quindi su “Carica”.

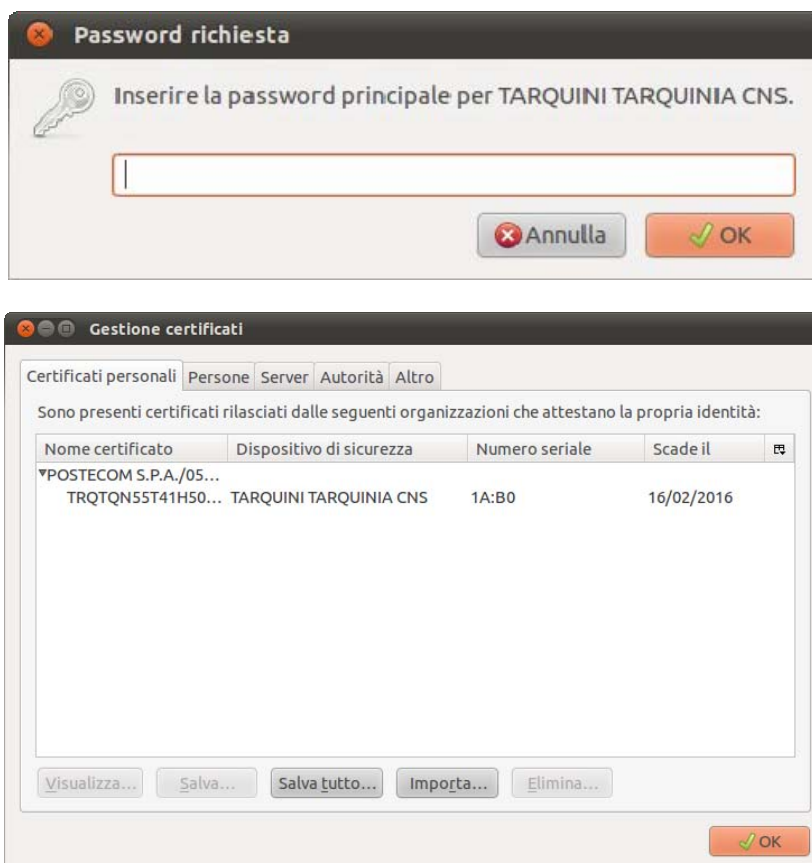


Inserire le informazioni per il nuovo modulo. Completare il campo “Nome modulo” con “Carta Regionale dei Servizi” e il campo “Nome file modulo” con “/usr/local/lib/libsiecap11.so”.



Cliccare su “OK” e attendere eventuali altri messaggi di conferma.

Dopo aver inserito la Carta nel lettore, nel pannello “Cifratura” cliccare su “Mostra certificati” ed inserire il PIN della Carta. Nel pannello “Certificati personali” sarà visibile il certificato di autenticazione presente all'interno della Carta.



Il browser è ora configurato correttamente.